



XUNTA DE GALICIA
CONSELLERÍA DE EDUCACIÓN
E ORDENACIÓN UNIVERSITARIA

CEE "Manuel López Navalón"
CENTRO DE RECURSOS
Lugar das Casas do Rego, 20
15898 Santiago de Compostela
Tif./Fax 981562977/981 580983



Unión Europea
Fondo Social Europeo

PROXECTO DE CENTRO

CEE "Manuel López
Navalón"

Santiago de Compostela



XUNTA DE GALICIA
CONSELLERÍA DE EDUCACIÓN
E ORDENACIÓN UNIVERSITARIA

CEE "Manuel López Navalón"
CENTRO DE RECURSOS
Lugar das Casas do Rego, 20
15898 Santiago de Compostela
Tif./Fax 981562977/981 580983



Unión Europea
Fondo Social Europeo

Identificación do centro

Nome: CEE "Manuel López Navalón"

CIF: Q-6550025-H

Código: 15027502

Titularidade: Pública. Consellería de Educación e Ordenación
Universitaria

Enderezo: Lugar das Casas do Rego, 20

Localidade: Santiago de Compostela

C.P.: 15898

Concello: Santiago de Compostela

Provincia: A Coruña

Teléfono: 981562977

Fax: 981580983

E-mail: cee.xordos@edu.xunta.es

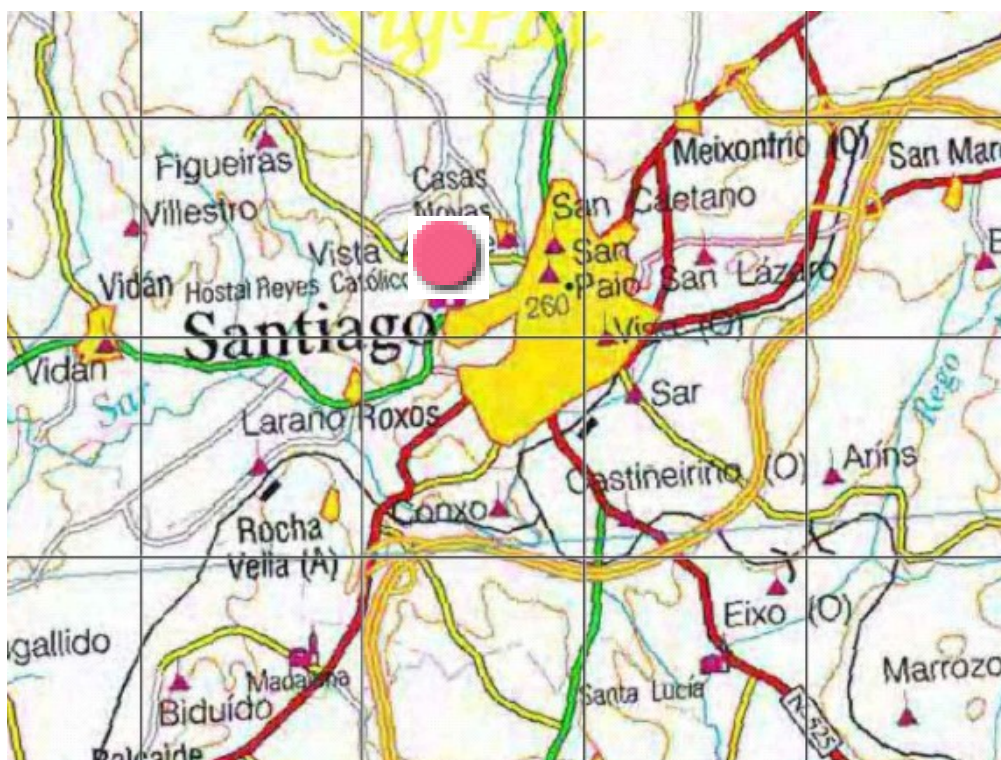
Páxina web: <http://www.ceexordos.org>

Análise do Contorno

Localización xeográfica

O centro atópase en Santiago de Compostela. Situada na provincia da Coruña, a cidade aséntase entre o monte Pedroso e o monte Viso, circundada polos regatos Sar e Sarela. É a capital de Galicia, a sede da arquidiocese, do distrito universitario e do partido xudicial homónimo, ademais de constituír un dos principais centros culturais do país.

CEE "Manuel López Navalón"





XUNTA DE GALICIA
CONSELLERÍA DE EDUCACIÓN
E ORDENACIÓN UNIVERSITARIA

CEE "Manuel López Navalón"
CENTRO DE RECURSOS
Lugar das Casas do Rego, 20
15898 Santiago de Compostela
Tlf./Fax 981562977/981 580983



Unión Europea
Fondo Social Europeo

**Superficie do complexo que corresponde en exclusiva ó CEE
"Manuel López Navalón" (aproximadamente 1130 m² por planta,
cun total de 3 plantas) 3400 m² aprox.**



**Da superficie sinalada, corresponde o CEE "Manuel López Navalón"
o total da planta soto e a metade da planta baixa (750 m² aprox.)**





XUNTA DE GALICIA
CONSELLERÍA DE EDUCACIÓN
E ORDENACIÓN UNIVERSITARIA

CEE "Manuel López Navalón"
CENTRO DE RECURSOS
Lugar das Casas do Rego, 20
15898 Santiago de Compostela
Tlf./Fax 981562977/981 580983



Unión Europea
Fondo Social Europeo

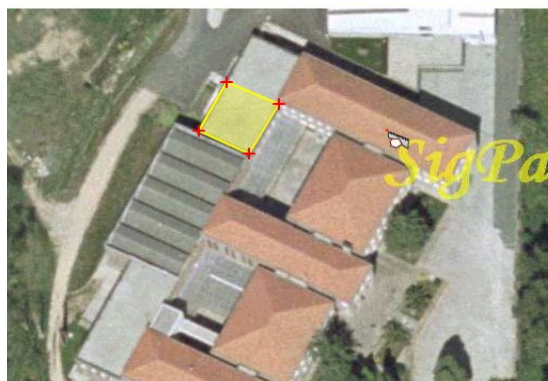
**Patio interior de uso exclusivo do CEE "Manuel López Navalón"
(373 m² aprox.)**



Polideportivo compartido co CEE O Pedroso (492 m² aprox.)



**Planta baixa ocupada polo CEE "Manuel López Navalón"
(vestiarios, taller de mantemento e aula agricultura) con acceso a
través do patio interior (150 m² aprox.)**





XUNTA DE GALICIA
CONSELLERÍA DE EDUCACIÓN
E ORDENACIÓN UNIVERSITARIA

CEE "Manuel López Navalón"
CENTRO DE RECURSOS
Lugar das Casas do Rego, 20
15898 Santiago de Compostela
Tlf./Fax 981562977/981 580983



Unión Europea
Fondo Social Europeo

Zona de Aparcamiento (425 m² aprox.) e Souto do Xordo (3000 m² aprox.).

Cabe sinalar que os terreos que circundan os catro centros sitos neste recinto (CEE O Pedroso, CEE "Manuel López Navalón", Centro de Formación Ocupacional e Asociación de Persoas Xordas de Santiago) non teñen sido polo de agora adscritos especificamente a ningún centro. Este centro presentou no curso 2005-2006 solicitude de aclaración para poder facerse cargo da seguridade dos devanditos terreos. Non obstante e mentres esta aclaración non se produza, é comunmente aceptado polos diferentes ocupantes do recinto que a zona de aparcamento sinalada, así como os terreos coñecidos como Souto do Xordo, corresponden ao uso deste centro; así como o terreo directamente circundante ás instalacións que lle son propias.

O mantemento das zonas que non se atopan cercadas repártese entre os centros que ocupan o recinto en función de criterios de operatividade e por consenso dos seus equipos directivos.



O centro linda:

Norte: Centro de Formación Ocupacional

Sur: CEE O Pedroso e camiño interno do recinto

Leste: Camiño interno do recinto

Oeste: Polideportivo e camiño interno do recinto.

Estudo do contorno natural

O centro atópase nas faldas do Monte Pedroso, nunha zona de pronunciado desnivel, aínda que o terreo parece, en xeral, estable.

Preto do centro atópanse dous cursos de auga de relativa importancia. Dunha parte o Sarela, a unha distancia mínima de 250 m. e doutra un afluente deste último, a tan só 150 m de distancia. Polo demais a xeoloxía propia da zona favorece a presenza de augas de infiltración, polo que pozos e escorrentías abundan no contorno.

No contorno do centro, e tal e como se aprecia nas ortofotos, existen grandes masas de árbores (fundamentalmente eucaliptos) e monte sen coidar correspondente a fincas particulares que se estenden ata as faldas do Monte Pedroso. Nembargantes existe no propio cumio do monte un posto de vixilancia do Servicio de Extinción de Incendios Forestais da Xunta de Galicia.

No contorno inmediato do propio centro existen numerosas árbores, na súa maioría ornamentais. Contamos con algunha especie protexida (*Ilex Aquifolium*), e con especies tradicionais dos xardíns da zona (*Thuja plicata*, *Thuja occidentalis*, *Cupressus sempervirens*, *Cedrus deodara*, *Phoenix Canariensis*, *Laurus Nobilis*, etc). O maior perigo desta masa arbórea está no seu desmedido crecemento con respecto as posibilidades de sustentación do sustrato (terreo escaso e en pronunciado desnivel) o



XUNTA DE GALICIA
CONSELLERÍA DE EDUCACIÓN
E ORDENACIÓN UNIVERSITARIA

CEE "Manuel López Navalón"
CENTRO DE RECURSOS
Lugar das Casas do Rego, 20
15898 Santiago de Compostela
Tlf./Fax 981562977/981 580983



Unión Europea
Fondo Social Europeo

que provoca que cada ano, coa chegada dos temporais, algún sexa derribado; co conseguinte risco para os transeuntes e as propias instalacións. Este problema tamén afecta ás fincas circundantes, co que o risco persistiría incluso coa corta das nosas árbores.

Estudo das infraestructuras do contorno próximo

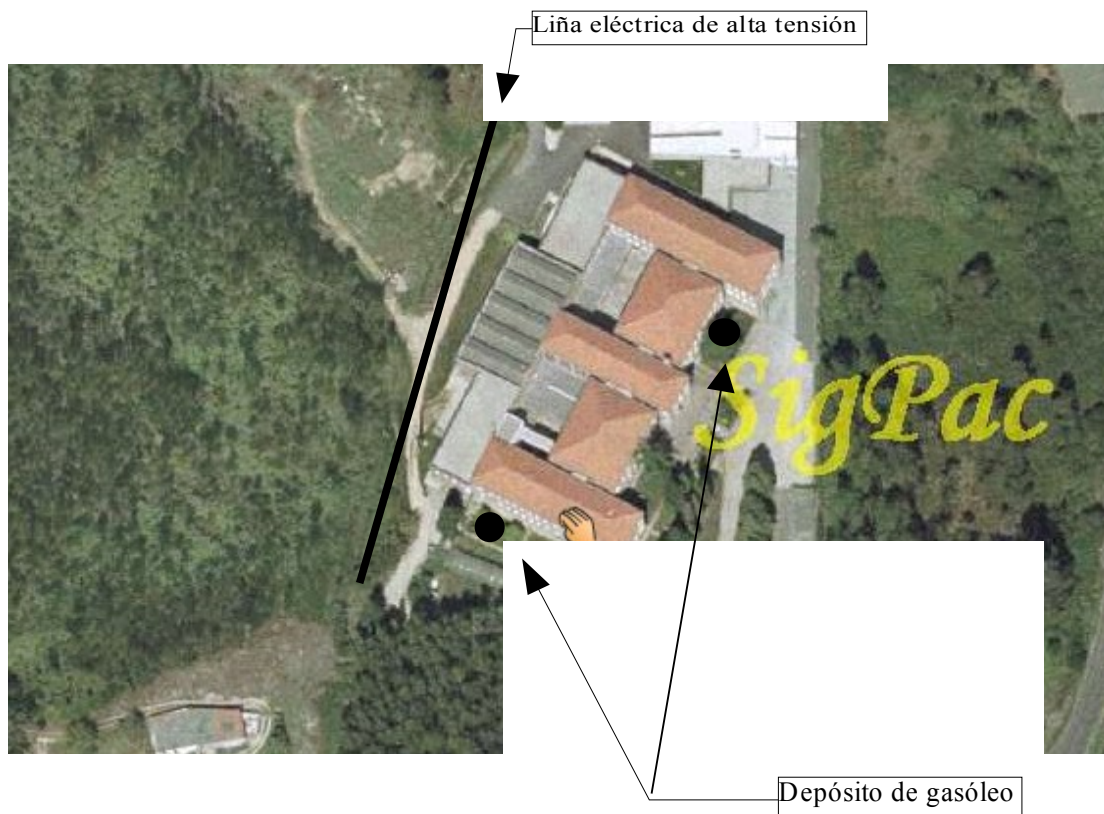
Dado que o centro non se atopa dentro do casco urbano de Santiago de Compostela, a vía que lle da acceso non é unha rúa dependente do Concello, senón unha estrada, a CP 7803, que vai dende o barrio do Carme a Figueiras; dependente da Deputación provincial. A saída e entrada de vehículos de rescate ou extinción de incendios ha de facerse forzosamente por esta vía, dado que o outro acceso co que conta o centro, prodúcese a través dun camiño veciñal que non ten nin anchura nin marxe de manobra suficiente. Dende a CP 7803 accedese ó recinto pola súa cancela noreste. Esta estrada ten unha anchura de aproximadamente 4 m, non contando con beirarrúas para peóns. Sobre todo a saída presenta gran perigosidade dado que non ten visibilidade, o tramo de liña discontinua atópase desprazado con respecto ó punto de mellor visibilidade (dentro do escasa que esta é) e os vehículos circulan por ela a gran velocidade. Este extremo ten sido denunciado perante o Concello e a Deputación polos centros que ocupan o recinto.

As edificación máis próximas ó Centro, son dous edificios: o CEE O Pedroso (adosado e con entrada independente) e outra edificación colindante, o Centro de Formación Ocupacional dependente tamén da Xunta de Galicia.

Non existen actividades industriais con riscos notables ou de incidencia nun radio de 100 metros. As instalacións existentes nas proximidades que se poden considerar perigosas son:



- Unha liña eléctrica de alta tensión e transformador aéreo, situada a uns 5 metros da fachada posterior e porta de saída de emerxencia que discorre de forma paralelo o Centro e camiño de servizo.
- Depósitos de combustible soterrados coa correspondente boca de carga.





Descrición do centro

Breve historia do centro

A Lei de Instrución Pública de 1857 (coñecida como lei Moyano), recomendaba a creación de Colexios de Xordomudos e de cegos en cada distrito universitario, sostidos polas provincias respectivas. Desde o ministerio instouse aos reitores a levar esta disposición ao efecto, dilixencia que amosou a Universidade de Santiago de Compostela xunto coas deputacións das catro provincias galegas, pero cuxo distrito universitario aglutina naquel momento un territorio que excede o da nosa comunidade. Por R. O do Ministerio de Instrucción Pública do 22 de novembro de 1862 establécense as bases para a creación da institución e por R.O. do 25 de setembro de 1863 queda fixado o Regulamento e réxime do Colexio de Xordos-Mudos e Cegos do distrito Universitario de Santiago, entrando en funcionamento o 1 de xuño de 1864, baixo a dirección de D. Manuel López Nabalón.

Establécese o colexio nas instalacións do Hospicio de Santo Domingo de Bonaval, con notable estreitez e penosidade. O número de alumnos e baixo e tárdase máis dunha década en completar o número de prazas previsto (un total de 40) debido en boa parte á situación lamentable das instalacións do centro, tanto pola falta de espazo como pola calidade do mesmo. En 1885 comezan os trámites para a construción dun novo edificio no Agro de San Cayetano en 1910 e que se da por rematado en 1925. Esta impresionante construción de tres corpos adícase xordos, administración e cegos (de norte a sur) respectivamente. Dende 1936 e particularmente co remate da Guerra Civil, dous destes tres corpos foron destinados a Cuartel e Hospital militar, xerando novamente unha estreitez que se vería aliviada coa fundación e posta en funcionamento en 1943 do



XUNTA DE GALICIA
CONSELLERÍA DE EDUCACIÓN
E ORDENACIÓN UNIVERSITARIA

CEE "Manuel López Navalón"
CENTRO DE RECURSOS
Lugar das Casas do Rego, 20
15898 Santiago de Compostela
Tif./Fax 981562977/981 580983



Unión Europea
Fondo Social Europeo

Colexio Santiago Apostol da ONCE en Pontevedra, non quedando ningún cego no centro en 1946.

En 1960, aproveitando a conversión do bloque adicado a cuartel nun Instituto de Bacharelato (o Xelmirez, hoxe IES Xelmirez I nunha nova ubicación), emprendese unha nova reforma do centro para mellorar os obradoiros profesionais que desenvolverá co paso do tempo na impartición dunha FPI (Lei Xeral de Educación de 1970) adaptada dende 1976.

Unha década máis tarde a Xunta de Galicia decide ubicar as súas instalacións no complexo de San Caetano polo que se buscan instalacións novas para o centro. A tal efecto asígnaselles un amplo edificio que fora convento dos Pais Combonianos sometido á oportuna remodelación.

Transcorrida unha nova década completase o proceso de transferencia do centro do Real Padroado do Colexio de Xordo-Mudos (que desaparece) á Consellería de Educación e O.U. da Xunta de Galicia.

Entre 1996 e 2001 sustitúese a FPI adaptada (que desaparece coa entrada en vigor da LOXSE) polos Programas de Garantía Social, aparece o Centro de Recursos Educativos, créase unha unidade específica para trastornos de graves de conduta que se segregará nun centro diferente asumindo parte das instalacións, establécese o Centro de Formación Ocupacional de Santiago en parte dos terreos e instalacións do centro e, en resumo, vívese un lustro de convulsións e profundos cambios que reorientan o curso do CEE "Manuel López Navalón".

Características do alumnado

O alumnado do centro pódese agrupar baixo tres tipoloxías que a miúdo se entremezclan:



- Alumnado con NEE que cursa a Formación Básica e Profesional Complementaria: Orixinariamente este alumnado era xordo ou hipoacúsico, sen embargo na actualidade moitos dos alumnos e alumnas non presentan problemas de audición ou estes non son significativos no conxunto da súa problemática. Proceden de toda a provincia e excepcionalmente de todo Galicia, pertencendo, salvo casos illados aos estratos socio-económico-culturais medio e baixo. Fan xeralmente uso do servizo de internado.
- Alumnado-obxectivo dos PCPIs: Alumnado límite, desmotivado, de incorporación tardía ao sistema educativo español, obxectores escolares, fortemente orientado ao mundo laboral... as situacións son variadas conformando un caixón de sastre de alumnos e alumnas que non obterán o título de ESO e para os que é preciso atopar vías e camiños alternativos e modos de reconducilos ao sistema formativo para que acaden unha cualificación profesional e prosigan, na medida das súas posibilidades, os seus estudos. Proceden da comarca entendida esta nun sentido amplo (radio duns 30 km) e en casos excepcionais de zonas máis illadas. Fan uso do internado cando amosan NEE e un ditame de escolarización así o aconsella. A procedencia socio-económica e cultural é variada con predominio dos estratos medios e baixos.
- Alumnado do Centro de Recursos de Audición e Linguaxe: alumnado escolarizado noutros centros ordinarios da comarca (novamente en sentido amplo) que presenta problemas de Audición e Linguaxe e, ou ben non dispón de especialista en AL no seu centro, ou ben precisa máis atención da que se lle pode ofertar dende o seu centro de referencia. A tendencia na procedencia social invírtese neste caso, cun predominio dos estratos sociais e culturais altos.



Características constructivas

Estructura: forxado e pilares de formigón armado

Pechamentos: fábrica de ladrillo de oco dobre con cámara oca.

Cuberta: forxado sobre muro de carga con tella cerámica a dúas augas e con chaflán nos terminais.

Tabiquería interior: fábrica de ladrillo de oco dobre con cámara oca e acabado de proxectado (o deterioro do proxectado forma burbullas que se desprenden en lámina fina presentando risco por desprendemento)

Carpintaría exterior: fiestras "Albor" con marco de madeira e follas de cristal simple sin marco, unha das cales se mantén fixa e a outra corre sobre guías no propia madeira).

Carpintaría interior: porta de madeira con entrepaños de chapa de madeira.

Pechamento do soar: Existe un cerramento parcial do solar, nas fachadas sur e leste. Tamén contamos cun cerramento parcial na zona de aparcadoiro. No resto das fachadas non hai cerramento que afecte ou limite a entrada ó Centro. Sí que hai que facer referencia a dúas cancelas de ferro que dan paso ó recinto do conxunto dos tres Centros.

Acceso ao recinto escolar

- Acceso principal: Accédese á Planta Baixa do Bloque Central mediante escalinata (súbese a mesma para acceder ó centro) externa non cuberta. Non se conta con rampa de acceso para minusválidos no centro, sendo o acceso dos mesmos, necesariamente, a través dos centros colindantes. Este acceso linda



co vial leste interno. Porta de dobre folla con apertura hacia dentro de madeira maciza. Non conta con sistema anti-pánico.

- Acceso posterior: Acceso á Planta Soto mediante escalinata (baixase a mesma para acceder ó centro) ou semi-rampa con escalóns; ámbas externas non cubertas. Ámbalas dúas son moi esbaradizas e estreitas, presentando risco para os usuarios. Este acceso linda co vial oeste interno. Porta de dobre folla con apertura hacia fora de aluminio con sistema anti-pánico.
- Acceso lateral: Acceso á Planta Baixa colindante co acceso principal ó CEE O Pedroso, este acceso serve para servicio interno de cociña (abastecemento de mercadorías e acceso dos traballadores) co obxecto de manter os fluxos sanitariamente establecidos). Accédese mediante o uso da escalinata de acceso ó CEE O Pedroso. Porta de folla simple con apertura hacia fora con sistema antipánico.
- Acceso interior ó CEE O Pedroso: Contase con accesos interiores nas tres plantas, todos en porta de madeira de dobre folla.

Ensinanzas

En función do establecido na lexislación vixente, con carácter xeral, as ensinanzas nos centros de educación especial contemplarán unha educación básica obrigatoria, conformada por unha formación básica (FB) e unha formación profesional complementaria (FPC) que lles permita aos alumnos integrarse na vida activa e a súa transición á vida adulta.

Así mesmo, o CEE "Manuel López Navalón" oferta Programas de Cualificación Profesional Inicial (PCPI), encamiñados tanto á inclusión do alumnado con NEE que cursa a Formación Profesional Complementaria como a dotar de competencias profesionais a todo aquel alumnado- obxectivo básico dos PCPIs e/ou con NEE que non lle impiden, coa flexibilización temporal pertinente, acadar os obxectivos previstos nos mesmos e, polo tanto, unha cualificación profesional de nivel I.

En calquera caso e segundo a lexislación vixente, a escolarización do alumnado con NEE en unidades ou centros de educación especial, poderá estenderse ata os vinteún anos (Ley Orgánica 2/2006 de 3 de maio, de Educación Artigo 74.1).

Formación Básica

A formación básica terá unha duración mínima de dez anos e tenderá ao desenvolvemento das capacidades establecidas nos obxectivos xerais dos currículos da educación infantil e da educación primaria, podendo dar cabida ao desenvolvemento de capacidades doutras etapas, de acordo coas necesidades dos alumnos e alumnas, polo que os obxectivos da Educación Secundaria Obrigatoria, particularmente aqueles circunscritos ao primeiro ciclo, non quedan excluídos desta formación. En calquera caso, para garantir a axeitada individualización da ensinanza e a correcta



atención á diversidade, dada a lóxica discrepancia entre o currículo oficial establecido para o ciclo e curso no que o alumnado se atopa matriculado e os obxectivos abordados na intervención docente; cada alumno contará cunha Adaptación Curricular Significativa naquelas áreas nas que a devandita discrepancia de faga patente e notoria.

Establecese unha duración total da oferta de Formación Básica de 12 anos repartidos en 4 ciclos de tres anos de duración cada un.

O primeiro ciclo equivale administrativamente ao primeiro ciclo de educación primaria, repetindo o alumnado matriculado nel (sempre a efectos administrativos) o segundo ano do ciclo.

O segundo ciclo equivale administrativamente ao segundo ciclo de educación primaria, repetindo o alumnado matriculado nel (sempre a efectos administrativos) o segundo ano do ciclo.

O terceiro ciclo equivale administrativamente ao terceiro ciclo de educación primaria, repetindo o alumnado matriculado nel (sempre a efectos administrativos) o segundo ano do ciclo.

O cuarto ciclo equivale administrativamente ao primeiro ciclo de educación secundaria obrigatoria, repetindo o alumnado matriculado nel (sempre a efectos administrativos) o segundo ano do ciclo.

O referente curricular na Formación Básica será, por tanto, aquel do currículo ordinario con carácter xeral para o ciclo de matrícula administrativa, coa salvedade de repartirse ao longo de tres anos.

Para a elaboración de Adaptacións Curriculares Significativas este Proxecto Educativo establecerá uns referentes por niveis que facilitarán a gradación de obxectivos da Formación Básica, a efectos de eficiencia e coherencia (ver desenvolvementos curriculares no Anexo I). O paso dun nivel ao seguinte virá dado polo avance do alumno e a conquista de



obxectivos, e non pola idade ou o simple cambio de curso. Un alumno ou alumna pode permanecer no nivel I a totalidade da súa Formación Básica se o ritmo de aprendizaxe que as súas características persoais lle permiten así o aconsella, en tanto que outro pode completar os doce niveis.

Cando un alumno se incorpora ao centro con posterioridade ao ingreso na Escolaridade Obrigatoria o equipo docente levará a cabo unha avaliación inicial que permitirá situalo nos niveis de referencia e axustar deste xeito a planificación para obter os mellores resultados posibles.

Os niveis establecidos son:

1. Nivel I: Prerrequisitos básicos da aprendizaxe
2. Nivel II: Obxectivos de 1º curso 2º ciclo de E.I.
3. Nivel III: Obxectivos de 2º curso 2º ciclo de E.I.
4. Nivel IV: Obxectivos de 3º curso 2º ciclo de E.I.
5. Nivel V: Obxectivos de 1º curso 1º ciclo de E.P.
6. Nivel VI: Obxectivos de 2º curso 1º ciclo de E.P.
7. Nivel VII: Obxectivos de 1º curso 2º ciclo de E.P.
8. Nivel VIII: Obxectivos de 2º curso 2º ciclo de E.P.
9. Nivel IX: Obxectivos de 1º curso 3º ciclo de E.P.
10. Nivel X: Obxectivos de 2º curso 3º ciclo de E.P.
11. Nivel XI: Obxectivos de 1º curso 1º ciclo de E.S.O.
12. Nivel XII: Obxectivos de 2º curso 1º ciclo de E.S.O.

Un alumno ou alumna pode estar en diferentes niveis en diferentes áreas de coñecemento.



XUNTA DE GALICIA
CONSELLERÍA DE EDUCACIÓN
E ORDENACIÓN UNIVERSITARIA

CEE "Manuel López Navalón"
CENTRO DE RECURSOS
Lugar das Casas do Rego, 20
15898 Santiago de Compostela
Tif./Fax 981562977/981 580983



Unión Europea
Fondo Social Europeo

Formación Profesional Complementaria

A Formación Profesional Complementaria, segundo a lexislación vixente, terá unha duración mínima de dous anos; polo que este centro establece un ciclo coa devandita duración mínima e un máximo de tres anos. Este ciclo equivale administrativamente ao primeiro ciclo da Educación Secundaria Obrigatoria repetindo o alumnado matriculado nel (sempre a efectos administrativos) o segundo ano do ciclo.

O seu referente serán aquelas capacidades establecidas nos obxectivos educativos que tendan á adquisición e ao desenvolvemento de aprendizaxes relacionadas coa inserción laboral e coa transición á vida adulta.

Dado que a nosa comunidade non conta cun desenvolvemento lexislativo da citada Formación Profesional Complementaria, tomarase como referente a *Orde de 22 de marzo de 1999 pola que se regulan os programas de formación para a transición a vida adulta destinados aos alumnos con necesidades educativas especiais escolarizados en Centros de Educación Especial*, de aplicación oficial unicamente no territorio MEC pero que nos serve como referente para, coas adaptacións pertinentes tanto á realidade galega como á nosa propia lexislación, desenvolver unha oferta elaborada e con referentes claros.

Polo tanto para o acceso á Formación Profesional Complementaria será preciso ter cursados un mínimo de 10 anos de Formación Básica, ben nun centro de Educación Especial, ben nun centro ordinario. En calquera caso o acceso antes dos 18 anos queda desaconsellado por este centro con carácter xeral, podendo facerse excepcións debidamente xustificadas polo equipo docente e, de ser o caso, mediante informe do Departamento de Orientación ou Equipo de Orientación Específico.



Para facilitar a inclusión dos alumnos con NEE significativas que non estean en disposición de superar un PCPI nin sequera coa flexibilización modular para estender a duración do mesmo, aqueles alumnos que polas súas características non supoñan un risco para si mesmos e para os demais (tendo en conta a perigosidade intrínseca de certos obradoiros e a necesidade dunha observancia escrupulosa das normas de seguridade e hixiene no traballo) poderán incorporarse de xeito flexible aos obradoiros de PCPI no tempo e forma que se decida. En xeral optarase por fórmulas pouco disruptivas para os PCPIs, que serán valoradas de xeito individualizado para cada alumno.

Aquel alumnado que tivera cursado un PGS e que presente NEE significativas poderá cursar un ano de Formación Profesional Complementaria para adquirir aquelas outras habilidades que lle resulten necesarias para a incorporación á vida adulta co maior grao de independencia posible.

O alumnado que tivera cursado un ano de PCPI no cal se poña de manifesto a súa imposibilidade para acadar os obxectivos do programa e polo tanto a cualificación profesional, incorporárase no segundo ano á Formación Profesional Complementaria, entendéndose convalidado o primeiro curso da mesma.

O alumnado que supere o primeiro ano dun PCPI non poderá incorporarse á Formación Profesional Complementaria por entenderse que dispón dunha cualificación profesional e de estudos de grao superior, debendo polo tanto, tal e como establece a normativa, incorporarse aos módulos voluntarios, ás probas de acceso a Ciclo Medio, ou ao mundo laboral.

O desenvolvemento curricular da Formación Profesional Complementaria figura como Anexo II a este Proxecto Educativo.



Programas de Cualificación Profesional Inicial

Os Programas de Cualificación Profesional (PCPIs) están regulados na nosa comunidade pola *Orde de 13 de maio de 2008 pola que se regulan os programas de cualificación profesional inicial na Comunidade Autónoma de Galicia*.

A oferta de perfís será a que se determine en cada momento polas autoridades competentes e no noso centro cumpren unha dobre función. Por unha banda estará aquel alumnado-obxectivo dos PCPIs, determinado na lexislación, sometido, polo tanto aos requisitos e ordes de preferencia de admisión que se establecen da devandita orde.

Por outra banda, no caso de contar con prazas vacantes, e tendo en conta o establecido para a Formación Profesional Complementaria, servirán como entorno de inclusión e normalización daquel alumnado que debe cursar Formación Profesional Complementaria.

Dado o seu carácter regrado, conducente á obtención dunha titulación oficial, non compete ao centro ningunha modificación ou adaptación que puidese menoscabar os dereitos e deberes do alumnado matriculado nos mesmos, polo que para calquera dúbida ou concreción deberemos remitirnos á lexislación aplicable con carácter xeral para os mesmos.

O desenvolvemento curricular dos módulos obrigatorios formativos de carácter xeral veñen regulados oficialmente na orde que establece os PCPIs , adxuntándose a este proxecto como Anexo III. Na súa concreción en programacións de aula terase en conta as consideracións curriculares xerais establecidas neste proxecto.

O desenvolvemento curricular dos PCPIs nos módulos específicos ven determinado de xeito oficial e derivado das cualificacións de nivel I do catálogo nacional de cualificacións, polo que se adxuntan como Anexo IV



XUNTA DE GALICIA
CONSELLERÍA DE EDUCACIÓN
E ORDENACIÓN UNIVERSITARIA

CEE "Manuel López Navalón"
CENTRO DE RECURSOS
Lugar das Casas do Rego, 20
15898 Santiago de Compostela
Tif./Fax 981562977/981 580983



Unión Europea
Fondo Social Europeo

aqueles perfís aprobados polo órgano competente, debidamente publicados no DOG e autorizados no noso centro.

Este currículo desenvolverase mediante as correspondentes programacións didácticas dos módulos, e deberán prestar especial atención aos criterios de planificación e toma de decisións propias do proceso de avaliación. Estas programacións didácticas conformarán o Plan de Actividades e Tarefas a incluír na PXA.

A avaliación da aprendizaxe do alumnado no primeiro curso dun programa de cualificación profesional inicial realizarase de xeito diferenciado para cada módulo obrigatorio. En todo caso, a avaliación realizarase tomando como referencia os criterios de avaliación de cada un dos módulos que constitúen o programa, segundo o establecido no correspondente currículo. A avaliación realizarase ao longo de todo o proceso formativo do alumno ou da alumna, polo que ten un carácter continuo. Por este motivo, é obrigatoria a asistencia do alumnado ás actividades programadas para os módulos obrigatorios que constitúen o programa.

Recursos

Recursos humanos

Profesorado

Contamos cun total de 22 docentes, coa seguinte distribución:

- 6 PTFP dos cales 5 imparten PCPI e un FPC
- 1 Mestre EF
- 1 PS FOL
- 1 Mestre Relixion
- 13 Mestres AL

Este persoal organízase en torno aos órganos unipersoais e colectivos que a lexislación vixente prevé para o noso centro, incluíndo a Coordinación de Formación en Centros de Traballo.

Outros profesionais que colaboran co noso centro son: o Departamento de Audiometrías e Prótesis Auditivas da Universidade de Santiago de Compostela, o Departamento de Enxeñería Telemática da Universidade de Vigo, profesionais que realizan actividades extraescolares (como a Escola Municipal de Música de Santiago de Compostela e o clube de hockey Raxoi), os profesionais que imparten os cursos da Unidade Municipal de Axuda á Drogodependencia (U.M.A.D.), para os/as alumnos/as maiores, sobre sexualidade, drogodependencia,...

Persoal non docente

Contamos cun total de 22 traballadores:

- 5 coidadores
- 1 educador



- 1 Aux. Mantemento
- 4 Per. Limpeza
- 4 Per. cociña dos cales 1 oficial 1ª, 1 oficial 2ª e 2 auxiliares
- 1 conserxe, 1 porteiro e 1 vixiante nocturno
- 1 administrativo
- 1 Aux. lavandería

Medios técnicos e instalacións

Planta Baixa

- 1 conserxería
- 1 oficina administración
- 1 secretaría
- 1 xefatura de estudos
- 1 dirección
- 1 sala de xuntas
- 1 comedor-aula de cafetería
- 1 cociña
- 1 sala de persoal
- 1 sala de profesores
- 1 sala de CRE/Orientación
- 1 CRE
- 1 aula de PT
- 4 aulas de FB
- 3 aseos (homes-mulleres)



Planta Soto

- 3 aulas polivalentes
- 1 aseo (homes-mulleres)
- 1 vestiario (homes-mulleres) para o persoal
- 1 obradoiros FPC
- 1 obradoiro costura
- 1 obradoiro cerámica
- 1 obradoiro Restaurante e Bar
- 1 obradoiro carpintaría
- 1 obradoiro agricultura
- 1 lavandeiría
- 1 biblioteca
- 1 almacén mantemento
- 1 polideportivo (compartido co CEE O Pedroso)
- 1 patio interior parcialmente cuberto
- 1 sala de caldeiras (compartida co CFO e o CEE O Pedroso)
- 1 sala de cadro eléctrico

Planta Alta

- 8 dormitorios (4 para nenos e 4 para nenas)
- 2 salas de coidadores (1 por ala)
- 2 salas de esparcemento (1 por ala)
- 2 aseos- duchas (nenos e nenas).



- 1 almacén lencería
- 1 sala ATS
- 1 gimnasio/fisioterapia
- 1 aula música.

Recursos temporais (Horario do centro)

O CEE "Manuel López Navalón" funciona como escola-fogar, para isto abre as súas instalacións os luns ás 08:00 horas, permanecendo estas operativas ata o venres ás 20:00 horas.

Este horario repártese do seguinte xeito:

Horario de Educación Primaria (e infantil en caso de contar con alumnado desta etapa) cun total de 25 sesións lectivas: Xornada única de mañá de 09:00 a 14:00 horas (5 sesións lectivas).

Horario de Educación Secundaria Obrigatoria, PCPIs e FPC cun total de 32 sesións lectivas: luns a venres de 09:00 a 14:30 horas (6 sesións lectivas diarias), e os luns de 15:30 a 17:10 (2 sesións lectivas).

Horario do CRE: luns de 15:00 a 17:10, martes a xoves de 15:00 a 20:00 horas e os venres en horario matutino. As sesións e horarios concretos estableceranse coordinadamente entre a dirección do centro e os docentes asignados ao CRE para dar o maior servizo posible aos alumnos sen menoscabo dos dereitos dos docentes.

O resto do tempo no centro será considerado horario de comedor e escola-fogar e será atendido polo persoal non docente.

Obxectivos



- Un Centro integrado, no que se potencie a motivación e o estímulo como base do crecemento persoal do alumnado para que chegue ó máximo das súas posibilidades; no que se integren totalmente e sen problemas tódolos alumnos, tanto deficientes auditivos como oíntes.
- Un Centro no que se potencie as boas relacións persoais, esforzándose por vivir un ambiente educativo que supón sinxeleza, acollida, respecto, confianza, ledicia, realismo, lealtade e xenerosidade.
- Un Centro participativo, animando dende a Dirección á acción educativa global do alumnado e estimulando á creación dun clima participativo que faga posible a corresponsabilidade.
- Un Centro donde os alumnos sexan os protagonistas da súa formación, descubriendo as súas aptitudes e as súas limitacións, aprendendo a desenrola-las súas capacidades e a tomar decisións con liberdade e responsabilidade.
- Un Centro con valores, educar para a liberdade, a xustiza, a solidariedade, a tolerancia, o amor e a paz coma valores que enriquecen a acción educativa e porque o seu cultivo é especialmente urxente na nosa sociedade. Unha concepción da educación que basea os seus esforzos na integración social dos alumnos, a sensibilización polos necesitados e a valoración do saber como medio para mellor servir ós demáis e a nos mesmos.
- Un Centro aberto ó entorno, proxectando máis alá da aula e do horario lectivo, favorecendo o asociacionismo, educando a dimensión social e promovendo a inserción no mundo laboral e social de forma responsable e constructiva.

Medidas a desenvolver para a consecución dos obxectivos

A metodoloxía a seguir é interdisciplinar, é dicir, interrelaciónanse tódalas materias.

Cando a pronunciación fonética é deficitaria ou a articulación non é correcta debe facerse unha corrección "in situ".

Á hora de planificar contidos terase en conta, que tanto a maduración como as experiencias de todo o alumnado tanto xordo coma oínte son diferentes entre sí, incluso dentro dun mesmo nivel académico.

O método de traballo será activo e mixto, alternando tarefas individualizadas, colectivas e globalizadas.

Insistirase na pronunciación oral, sobre todo a través de sesións de logopedia.

Para a consecución dos obxectivos citados anteriormente empregaranse, entre outras, as seguintes medidas:

- A axeitada organización e distribución dos recursos do centro, tanto persoais, materiais.
- Unha boa coordinación e un alto grao de colaboración entre os distintos profesionais, tanto docentes como non docentes que traballamos no centro; para o cal, levaranse a cabo reunións periódicas.
- Unha fluida relación e colaboración coas familias do noso alumnado, co fin de favorecer os seus progresos e de que, en todo momento, as familias estean ó tanto da evolución dos seus fillos/as.
- Estableceranse canles de colaboración con entidades, tanto públicas como privadas, como o CEE "O Pedroso", a Asociación de Xordos de

Santiago, a UMAD, diversas empresas (onde os alumnos de P.G.S. realizan as súas prácticas),...

Metodoloxía

Dado o carácter de centro de Educación Especial, as estratexias de atención ao alumnado con NEE abranguen á práctica totalidade do alumnado do centro. Caso especial son os alumnos e alumnas de PGS que non presentan ningún tipo de informe ó respecto. Nembargantes consideramos que este alumnado, pola súa historia de rexeitamento do sistema educativo e de fracaso escolar, requiren tamén unha atención individualizada e a aplicación das estratexias activas, participativas, orientadas ó éxito e ó desenvolvemento integral da persoa, que son de común uso no resto das aulas do centro e co alumnado oficialmente clasificado como NEE.

Cabe destacar que na Formación Básica os grupos son flexibles e mixtos (nunha mesma aula agrúpanse alumnos e alumnas adscritos a diferentes cursos) segundo criterios de nivel curricular, afinidade ou pertinencia en base á tarefa a realizar.

Para responder axeitadamente ás características e necesidades do noso alumnado con N.E.E. no centro empréganse, entre outras, as seguintes estratexias metodolóxicas e organizativas xerais:

- 1 A metodoloxía é interdisciplinar, é dicir, interrelaciónanse tódalas materias e/ou ámbitos de coñecemento.
- 2 Na Formación Básica utilizaremos a "linguaxe signada" acompañada con lectura labial así como os SAAC que se precisen, na explicación e introdución de novas aprendizaxes.



- 3 Alternaranse as actividades individuais coas colectivas e globalizadas.
- 4 As actividades plantexadas formentarán un ambiente positivo e creativo, procurando que o alumnado se implique e se integre nelas sen medo ao fracaso.
- 5 Fomentárase a participación activa do alumnado, favorecendo a máxima de "aprender a aprender".
- 6 As aprendizaxes serán significativos, motivadores e funcionais.
- 7 Partirase do nivel de desenvolvemento próximo do alumnado.
- 8 Teranse en conta os intereses, gustos e motivacións do alumnado.
- 9 As actividades serán curtas e variadas.
- 10 As actividades serán progresivas, no tocante á dificultade irás das máis sinxelas ás máis complexas.
- 11 Reforzarase constantemente ao alumnado, incluso os seus pequenos logros.
- 12 Respecto do alumnado xordo, potenciarase a súa desmutización, para que na medida en que se poida, o/a neno/a se faga entender mediante a linguaxe oral, co traballo logopédico que isto implica.
- 13 Favorecerase a xenaralización das aprendizaxes a outros contextos e situacións.

Principios Didácticos

Os novos currículos especifican que pretenden dar resposta e *actualizar os programas desde unha perspectiva psicolóxica, epistemolóxica, social e pedagógico-didáctica.*

Analizando as orientacións xerais da etapa e as específicas para cada área extráense un conxunto de principios marco que garantirán a coherencia entre cursos e tramos do proxecto curricular. Estes principios son: impulsar o nivel de desenvolvemento do alumno e o desenvolvemento de competencias básicas, favorecer a transferencia entre os contidos, estimular a cooperación, favorecer a construción das aprendizaxes a través de coñecementos e experiencias integradoras e lúdicas e favorecer a relación familia-centro.

Considerar o nivel de capacidade do alumno e estimular novos niveis de capacidade

Este principio esixe considerar os trazos psicolóxicos xerais característicos dun grupo de idade e, tamén, os coñecementos que os nenos construíron con anterioridade e que condicionan a asimilación dos novos contidos. A investigación psicopedagóxica desenvolvida neste terreo demostrou que as capacidades e habilidades características do pensamento prelórico se manifestan de xeito moi diferente dependendo dos coñecementos e experiencias previos de que parten os alumnos.

Por iso, o estímulo ao desenvolvemento do alumno esixe compaxinar o sentido ou significación psicolóxico e epistemolóxico. Trátase de harmonizar o nivel de capacidade, os coñecementos básicos e a estrutura lóxica das áreas. Para iso, será necesario que os contidos sexan relevantes e se presenten organizados.

Promover o desenvolvemento de competencias básicas e específicas

Nunha sociedade na que os coñecementos se atopan en permanente transformación, o mellor legado que podemos dar aos nenos é axudalos a desenvolver as habilidades e destrezas que lles permitan integrarse eficaz e construtivamente na sociedade en que viven para que, finalmente, ata poidan cooperar de xeito persoal nesas transformacións.

Os currículos actuais subliñan nos obxectivos xerais da etapa, nos obxectivos das áreas, nos contidos de procedemento e nos criterios de avaliación, a importancia da adquisición de ferramentas de traballo (observación sistemática, análise, exploración, procura e selección de información significativa etc.) que senten as bases para que o neno poida ir articulando estratexias de aprendizaxe autónoma, para que desenvolva pautas relacionadas coa iniciativa e autonomía persoal. Iso materializa unha das dimensións da educación vinculadas ao desenvolvemento da

función titorial e orientadora a través da docencia: ensinar a pensar e traballar e ensinar a emprender, mostrar iniciativas e decidir.

A LOE xa identifica, nos compoñentes do currículo, as competencias básicas. Os currículos oficiais determináronas de acordo a supostos educativos impulsados desde a Unión Europea e organismos internacionais. As competencias van constituír un referente de capacidade nos alumnos para saber facer, para obrar; serán concretadas nas distintas áreas e configurarán un dos eixes esenciais para guiar o proceso de ensino-aprendizaxe e o proceso avaliador. Nos nosos proxectos, van supor un referente esencial, pois ademais de velar pola aplicación de orientacións educativas novas e actualizadas *van ser garantía de coherencia e continuidade na acción educadora*.

Estimular a transferencia e as conexións entre os contidos por medio do enfoque globalizador

Na área a forma básica de estruturación dos contidos. Esta forma de organización curricular facilita a súa análise e tratamento rigoroso desde a perspectiva do traballo do profesor. No entanto, a fragmentación do coñecemento pode dificultar a súa comprensión e aplicación práctica. Debido a iso, é conveniente mostrar os contidos relacionados desde unha perspectiva e enfoque globalizador. Iso pode facerse *tomando como un dos eixes de articulación o desenvolvemento das competencias básicas ás que xa aludimos*; tamén, e máis concretamente, por medio dos contidos comúns-transversais, construindo algúns conceptos clave comúns e subliñando o sentido dalgunhas técnicas e procedementos de traballo que permitan solucións conxuntas a certos problemas de experiencia e coñecemento.

Contribuír ao establecemento dun clima de aceptación mutua e de cooperación

Investigacións sobre a aprendizaxe subliñan o papel do medio sionatural, cultural e escolar no desenvolvemento dos alumnos. Neste proceso, o labor do docente como mediador entre os contidos e a actividade do alumno é esencial. A interacción entre alumnos inflúe decisivamente no proceso de socialización, na relativización de puntos de vista, no incremento das aspiracións e do rendemento académico.

Os obxectivos da etapa, os obxectivos das áreas, as competencias e os criterios de avaliación insisten neste aspecto. Será necesario deseñar experiencias de ensino-aprendizaxe orientadas a crear e manter un clima de aceptación mutua e de cooperación, promovendo a organización de equipos de traballo e a distribución de tarefas e responsabilidades entre eles.

Mobilizar a actividade e a participación do alumno

A aprendizaxe significativa require actividade motriz e mental por parte do suxeito que aprende. Conseguir un propósito tan complexo coma este require que o alumno desenvolva os seus propios procesos de motivación. A motivación pola consecución de logros escolares esixe a análise dos factores socioambientais, familiares, escolares que poden incidir no proceso e a procura de medios adecuados para fomentalos. Na planificación e desenvolvemento das programacións utilizaremos *estímulos* variados para conseguilo, serán:

- Emocionais.
- Intelectuais.
- Sociais.

O traballo que impulsaremos parte e baséase na necesidade do neno de achegarse a situacións e contextos, de exploralos, de manipular e estudar os obxectos. O medio por excelencia será o **xogo**. *Este incrementará os procesos de motivación* do neno cara ao obxecto da aprendizaxe e favorecerá o progreso de actitudes preferentemente receptivas a outras máis dinámicas nas que a participación e a acción e implicación pasan a ser pezas clave. O xogo é o motor e a canalización significativa da maior parte das aprendizaxes ao constituír a actividade natural do alumno. Promoveranse xogos de exploración sensorial, de coordinación dinámica xeral e segmentaria, de investigación e experimentación coa realidade, de expresión corporal, musical e plástica, de expresión lóxico-matemática, de apertura ás regras..., e en cada un deles descubrirá o medio natural, social e cultural que o rodea.

Favorecer o desenvolvemento da representación mental por medio da intuición

Integrando a experimentación e a observación directa e indirecta. *De xeito directo*, xa que o neno necesita partir da súa propia actividade para coñecer e

representar a realidade que o rodea. A intensa actividade promovida e canalizada polo profesor axudará ao alumno a coñecerse a si mesmo, aos demais e os elementos e grupos do seu medio social e natural de xeito diferenciado. Ao mesmo tempo, o profesor orientará o alumno para que aprenda a integrar estes elementos nun todo significativo que se enriqueza progresivamente. A observación, manipulación e experimentación dos obxectos posibilitará o coñecemento das súas posibilidades de acción e o espertar e desenvolvemento dos seus sentidos.

O propósito de favorecer novos niveis de desenvolvemento levaranos a complementar a intuición directa coa *vía indirecta*, mediante o emprego de recursos materiais como fotografías, láminas, debuxos, contos, ilustracións, libros de imaxes e o uso de bonecos e miniaturas de útiles e aveños que favorecerán o xogo simbólico. Potenciarase a utilización de materiais diversos para favorecer o descubrimento e permitir a observación, a simbolización e a representación. Será conveniente o emprego de xogos que desenvolvan contidos concretos, pero tamén de materiais de uso cotián con diferente funcionalidade que os acheguen á vida real.

Estimular as relacións familia-centro

A coherencia e continuidade entre a acción familiar e escolar é un suposto necesario para calquera etapa educativa pero, sen dúbida, debe expresarse de xeito máis intenso na Educación Especial.

O papel do educador será decisivo neste proceso, sendo necesaria unha actitude equilibrada, impregnada de afectividade e dispoñibilidade nas relacións cos nenos.

A importancia das competencias básicas e a súa concreción

O artigo 6 da LOE redefine o concepto de currículo incluíndo as competencias básicas. Tal inclusión debe entenderse referida a todas as Etapas, pois a Lei non indica ningunha excepción. Agora ben, o papel deste elemento curricular si debe adoptar connotacións diferentes atendendo á especificidade e carácter de cada



tramo educativo. É por iso que, como analizaremos detidamente máis adiante, as competencias básicas adoptan un carácter de núcleo articulador, esencial e obrigatorio na Educación Básica (Primaria e Secundaria Obrigatoria) a efectos de avaliación e promoción. Posúen un gran valor de referencia para a construción de aprendizaxes funcionais e significativas.

As competencias básicas defínense como capacidades relacionadas, de xeito prioritario, co *saber facer*; a consideración de *funcionalidade e practicidade* da competencia *non a reduce a un carácter meramente mecánico*; o *saber facer posúe, tamén, unha dimensión de carácter teórico-comprensivo* (compoñentes, claves, tarefas, formas de resolución) e, *tamén unha dimensión de carácter actitudinal* (que permite dispor a bagaxe de coñecementos, a súa mobilización e a valoración das opcións). Supón, pola súa complexidade, un *elemento de formación* ao que hai que achegarse, de xeito *converxente* (desde distintas áreas) e *gradual* (desde distintos momentos e situacións de aprendizaxe-cursos, etapas).

Os novos currículos, en liña co proposto por diferentes directivas europeas, identificaron oito competencias básicas. Son as seguintes:

1. Comunicación lingüística.
2. Matemática.
3. Coñecemento e interacción co mundo físico.
4. Tratamento da información e competencia dixital.
5. Social e cidadá.
6. Cultural e artística.
7. Aprender a aprender.
8. Autonomía e iniciativa persoal.

Tomaremos como referente as competencias básicas propostas polos currículos da Administración e concretaralas, en cada área, por medio de competencias específicas. O desenvolvemento destas competencias básicas constitúe, nas nosas concrecións do currículo, unha obriga; pero tamén un elemento unificador que dote de sentido á Educación Especial.



Os contidos comúns-transversais

O currículo oficial recoñece a importancia de promover o desenvolvemento de novas actitudes e valores. Debe ser suficientemente flexible para recoller as novas necesidades formativas características dunha sociedade plural e en permanente cambio. Por iso, contén un conxunto de ensinanzas que, integradas no propio programa das áreas, o atravesan ou o impregnan. Reciben a denominación xenérica de ensinanzas comúns ou transversais. Deste xeito, e sen prexuízo do seu tratamento específico nalgunha das áreas da etapa, o fomento da expresión oral, as aproximacións á lectura e a escritura, as tecnoloxías da información e da comunicación e a educación en valores persoais e sociais traballaranse en todas as áreas.

Así pois, comprobamos que respecto das ensinanzas transversais que se referían á educación en valores de carácter *interpersoal-social* (moral e cívica, paz e convivencia, ambiental, do consumidor, igualdade de oportunidades entre os sexos, sexual, saúde e viaria), deuse unha ampliación relacionada coas necesidades que o contexto sociocultural demanda: valores *persoais* (autoconcepto e autoestima) e outros de gran valor polo seu carácter *funcional-instrumental*: a comprensión e expresión oral escrita, a comunicación audiovisual e as tecnoloxías da información e comunicación.

A Educación en Valores

Este centro, pola súa consideración de Escola Fogar, prestará unha especial atención á educación en valores. Ademais do establecido con carácter xeral para os contidos transversais, aqueles que teñan que ver cunha mellor integración social e cunha transición efectiva á vida independente como cidadáns de pleno dereito, serán fomentados tanto en horario lectivo como de internado por todos os axentes implicados no eido educativo e asistencial. Convén salientar:

- A igualdade efectiva se sexos
- O respecto á diferenza e a tolerancia por motivos de raza, sexo opción relixiosa, condición física ou psíquica, etc



- A axuda e cooperación como medio de alcanzar metas.
- O reto e a superación ao longo da vida
- Actitude crítica, respecto ás opinións persoais e respecto polas normas de convivencia.
- Entendemento mutuo e actitude democrática.

Liñas xerais de atención á diversidade, orientación e titoría

Partindo da consideración do noso centro como Centro de Educación Especial, debemos considerar a cada alumno como único, polo que en todo momento a atención será individualizada e adaptada ás particulares características de cada alumno ou alumna.

O alumnado de Educación Especial con necesidades específicas de Audición e Linguaxe, recibirá atención individual no Centro de Recursos Educativos un mínimo de dúas (2) sesións de vintecinco minutos. O alumnado que precise atención individualizada por parte dun profesor de apoio ou do titor, recibirá, sempre que a organización do centro o permita, a devandita atención individual ou en grupo máis reducido que o seu grupo clase. Isto mesmo será aplicable ás sesións de Educación Física. Todo grupo terá un titor que exercerá labores de orientación en colaboración coa dirección do centro en tanto non se conte con Departamento de Orientación. O titor coordinarase de xeito regular e continuo co equipo docente para garantir o mellor axuste posible do currículo a cada alumno ou alumna.



XUNTA DE GALICIA
CONSELLERÍA DE EDUCACIÓN
E ORDENACIÓN UNIVERSITARIA

CEE "Manuel López Navalón"
CENTRO DE RECURSOS
Lugar das Casas do Rego, 20
15898 Santiago de Compostela
Tif./Fax 981562977/981 580983



Unión Europea
Fondo Social Europeo

A orientación e a titoría son claves no proceso educativo e serán o vehículo para a individualización e atención á diversidade nos PCPI, toda vez que non resulta posible facer modificacións significativas no seu currículo sen arriscarse a conculcar a validez dos títulos outorgados. Polo tanto cada grupo contará cun titor, que será o Profesor Técnico de Formación Profesional encargado dos módulos profesionais específicos.

Para garantir unha atención homoxenea e coordinada o equipo de profesores que imparten docencia en PCPI coordinaranse en reunións periódicas presididas pola Coordinadora de Formación en Centros de Traballo, para dotar de unidade e coherencia ás accións emprendidas.

Os titores en primeira instancia, e todos os profesores de PCPI en xeral, exercerán a súa labor orientadora en coordinación co resto dos docentes que imparten no grupo e coa dirección en tanto non contemos con Departamento de Orientación.

Atención educativa ao alumnado que non opte por ensinanzas de relixión

Este alumnado recibirá atención individualizada no Centro de Recursos Educativos de Audición e Linguaxe ou reforzo educativo por parte do profesorado de Educación Especial.