

▣ Anexo2: manual de usuario.

En este anexo vamos explicaremos como usar el tablero, tanto las personas encargadas de la supervisión de los usuarios, como del propio usuario.

Una vez que nuestra aplicación está alojada en el servidor de aplicaciones Glassfish, en nuestro caso, debemos de seguir una serie de instrucciones para empezar a utilizar el teclado virtual.

Para empezar debemos iniciar el servidor de aplicaciones que instalamos con anterioridad. Para ello daremos una serie de pasos a seguir:

- pinchamos en Inicio, en la barra de herramientas de Windows. Aquí entraremos en todos los programas, donde se nos abre un menú desplegable con todos los programas que tenemos en nuestro ordenador.
- buscar la opción Sun Microsystems -> Application Server -> Iniciar el servidor predeterminado. Mostramos esta opción en la figura

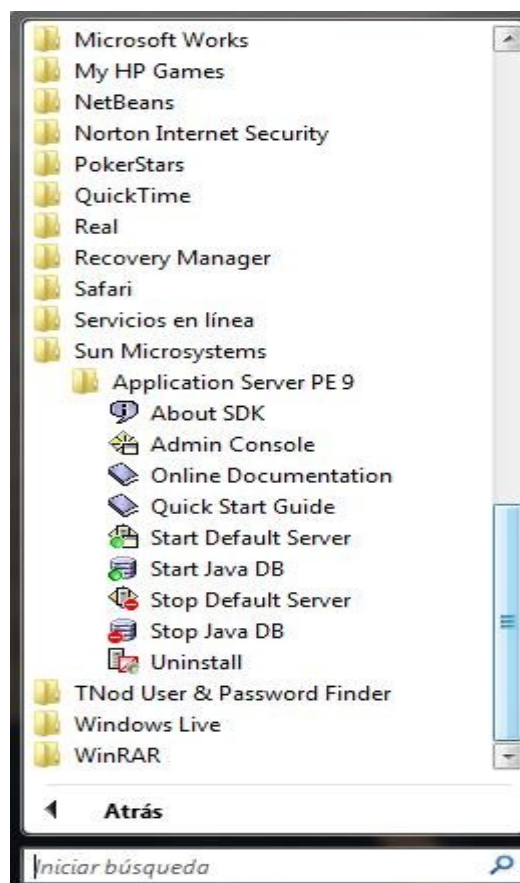


Fig. .-

- al pulsar en la opción anterior se nos abrirá una ventana en el escritorio de nuestro ordenador (ver Fig.) que nos pondrá “Presione una tecla para continuar”.

```
Start Java DB
Java classpath: C:\Sun\SDK\lib\appserv-rt.jar;C:\Sun\SDK\lib\admin-cli.jar;C:\Sun\SDK\javadb\lib\derby.jar;C:\Sun\SDK\javadb\lib\derbytools.jar;C:\Sun\SDK\javadb\lib\derbynet.jar;C:\Sun\SDK\javadb\lib\derbyclient.jar
OS name: Windows NT (unknown)
OS architecture: x86
OS version: 6.0
Java user name: UARO
Java user home: C:\Users\UARO
Java user dir: C:\Sun\SDK\bin
java.specification.name: Java Platform API Specification
java.specification.version: 1.5
----- Derby Information -----
JRE - JDBC: J2SE 5.0 - JDBC 3.0
[C:\Sun\SDK\javadb\lib\derby.jar] 10.1.3.1 - (417277)
[C:\Sun\SDK\javadb\lib\derbytools.jar] 10.1.3.1 - (417277)
[C:\Sun\SDK\javadb\lib\derbynet.jar] 10.1.3.1 - (417277)
[C:\Sun\SDK\javadb\lib\derbyclient.jar] 10.1.3.1 - (417277)
-----
----- Locale Information -----
-----
Starting database in the background.
Log redirected to C:\Sun\SDK\bin\derby.log.
Command start-database executed successfully.
Presione una tecla para continuar . . .
```

Fig. .-

- pulsamos una tecla cualquiera de nuestro teclado y ya se empezará a cargar e iniciar el servidor de aplicaciones.

Con esto ya tendríamos nuestro servidor de aplicaciones ejecutándose en nuestro ordenador.

Una vez que el servidor de aplicaciones se está ejecutando solamente nos queda un último paso antes de empezar a utilizar el teclado virtual. Debemos abrir un navegador web y poner en la barra de navegación la siguiente URL:

<http://localhost:8080/tablero/Page2.iface>

El teclado virtual se empezará a ejecutar en el navegador web.

Para que el mensaje pueda reproducirse debemos ejecutar también un sintetizador de voz, en este caso escogimos Lectura de textos 2. Este sintetizador está extraído del Proyecto Fressa.

Lo primero que aparece en el navegador web es la primera parte del teclado virtual, la parte de configuración. Es aquí donde tenemos que escoger el idioma del teclado, gallego o castellano. Pinchamos en el idioma que queramos. y a continuación en siguiente, con lo que nos saldrá el teclado en el idioma que queremos.

A continuación debemos escoger la velocidad de barrido del teclado. Las opciones entre las que tenemos que elegir son:

- muy lento (10s).
- lento (8s).
- normal (5s).
- rápido (3s).
- muy rápido (2s).

Esta elección de velocidad variará dependiendo de cada usuario, así como del acoplamiento y el entrenamiento de éste al teclado virtual.

Todo lo explicado con anterioridad debería ser realizado por el tutor de cada usuario o el profesor de cada alumno, ya que son tareas que resultarían imposibles para los usuarios a los que va dirigido nuestro teclado virtual.

Una vez que nos salga el tablero tenemos que tener en cuenta una limitación: la primera pulsación que hacemos no la capta el tablero, después de ahí ya funciona perfectamente.

El teclado virtual estará en la primera fila hasta que pulsemos la opción que queremos hacer (una vocal, consonante, numero...) y una vez pulsemos la vocal, consonante, numero, o lo que corresponda en cada caso, se volverá a la primera fila del tablero.

Esta pulsación la realizará el usuario que esté utilizando el teclado virtual mediante un sensor acondicionado para tal actividad.

Las partes del teclado virtual dedicadas a las vocales y a las consonantes están ordenadas por frecuencia de aparición, tanto cuando la elección del idioma del teclado sea en castellano como en gallego.

La tecla “may” tiene la función de poner en mayúscula la vocal o consonante que pulsemos. Al pulsar “may”, el tablero alternara entre vocal o consonante esperando a que se pulse la opción deseada. Esta opción no es bloqueante, es decir, pone en mayúscula únicamente la primera letra.

En la zona de símbolo del teclado virtual tenemos el siguiente, ”_”, que es la opción escogida para la abreviatura del espacio.

Las funciones dedicadas a las opciones de borrado están en la zona de control del teclado virtual. En esta zona tenemos las siguientes opciones:

- “b_t”. Esta abreviatura es la escogida para la función que borra todo el mensaje escrito.
- “b_p”. Con esta abreviatura estamos hablando de la función que borra una palabra. En este caso solamente borra la última palabra del mensaje.

- “b_l”. Nos referimos con esta abreviatura a la función encargada de borrar una letra. Borrará la última letra del mensaje.

Para terminar de escribir el mensaje, el usuario deberá pulsar la opción “fin” y se detendrá el tablero. Además de esto, al pulsar esta opción el mensaje creado se guardará en un archivo de texto y será reproducido por el ordenador a través del sintetizador de voz Lectura de textos 2.

Después de detener el teclado virtual, si queremos volver a usarlo debemos detener el servidor de aplicaciones y volver hacer otra vez los pasos arriba indicados, al principio de este manual de usuario.

Detener el servidor de aplicaciones es sencillo, básicamente hay que seguir los mismos pasos que para iniciarlo, solo que en lugar de pulsar en iniciar pulsamos detener el servidor predeterminado . Los pasos son los siguientes, debemos acceder a Inicio -> Sun Microsystems -> Application Server - > Detener el servidor predeterminado. Con esto ya estará detenido el servidor de aplicaciones.