

Anexo1: manual de instalación.

En este anexo haremos un manual de instalación donde explicaremos de forma minuciosa todos los pasos necesarios para ejecutar la aplicación, esto es, descargar e instalar el servidor de aplicaciones y subir la aplicación en sí.

Para empezar, esta tarea no es simple, ya que la intención es que la aplicación que simula el teclado virtual estuviera ya alojada en un servidor central, como por ejemplo, un servidor en el colegio donde esté el usuario. De este modo podríamos acceder al teclado virtual desde la casa del usuario sin necesidad de tener instalado el servidor de aplicaciones en nuestra casa.

El servidor de aplicaciones utilizado es el Glassfish en su versión 2. Este servidor se puede descargar de forma gratuita desde la página de Sun Microsystems. Para que funcione el servidor Glassfish, antes de instalarlo hay que tener en el ordenador correctamente instalado el JDK (Java Development Kit). Si no lo tenemos podemos descargarlo de forma gratuita también desde la página de Sun Microsystems.

Para descargar el JDK podemos acceder, entre otros, al siguiente enlace:

<http://java.sun.com/javase/downloads/index.jsp>

Después de instalar el JDK, en el caso de que no lo tuviéramos ya, podemos acceder al siguiente enlace donde conseguiremos descargar el servidor de aplicaciones:

https://cds.sun.com/is-bin/INTERSHOP.enfinity/WFS/CDS-CDS_Developer-Site/en_US/-/USD/ViewProductDetail-Start?ProductRef=sges-2.1.1-oth-JPR@CDS-CDS_Developer

Aquí nos dejará elegir la plataforma y lenguaje, donde plataforma será Windows y lenguaje multi-lenguaje.

Seguidamente nos aparecerá el ejecutable que tenemos que descargar:

[sges-2_1_1-windows-ml.exe](#)

Después de descargar este ejecutable empezaremos la instalación del servidor de aplicaciones.

El primer paso (ver Fig.) simplemente nos dará la bienvenida al asistente de instalación del servidor de aplicaciones, simplemente debemos pulsar en “siguiente”.

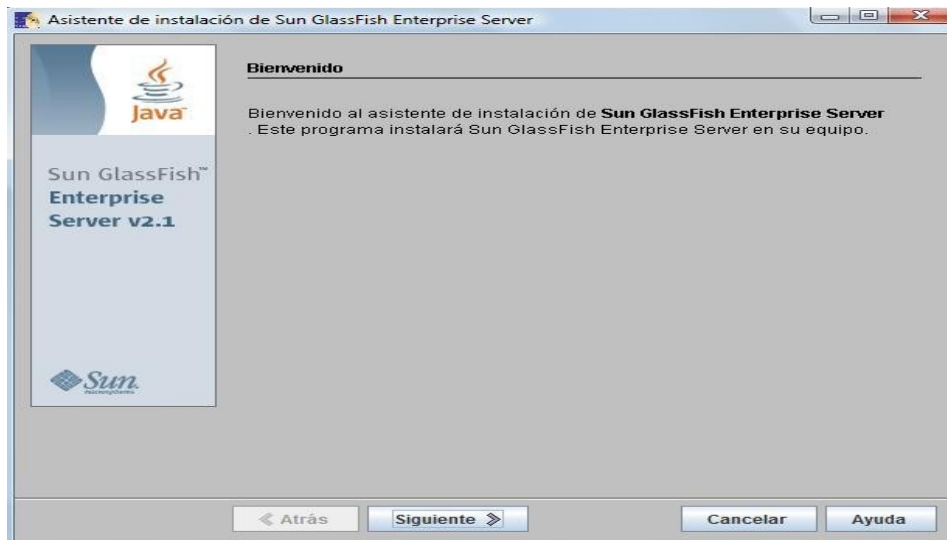


Fig.

El siguiente paso mostrado en la figura , que debemos hacer es aceptar las condiciones de licencia, tenemos que pulsar la opción “si” y posteriormente en “siguiente”. Esta licencia es un mero trámite ya que no se nos obliga a pagar nada por su utilización.

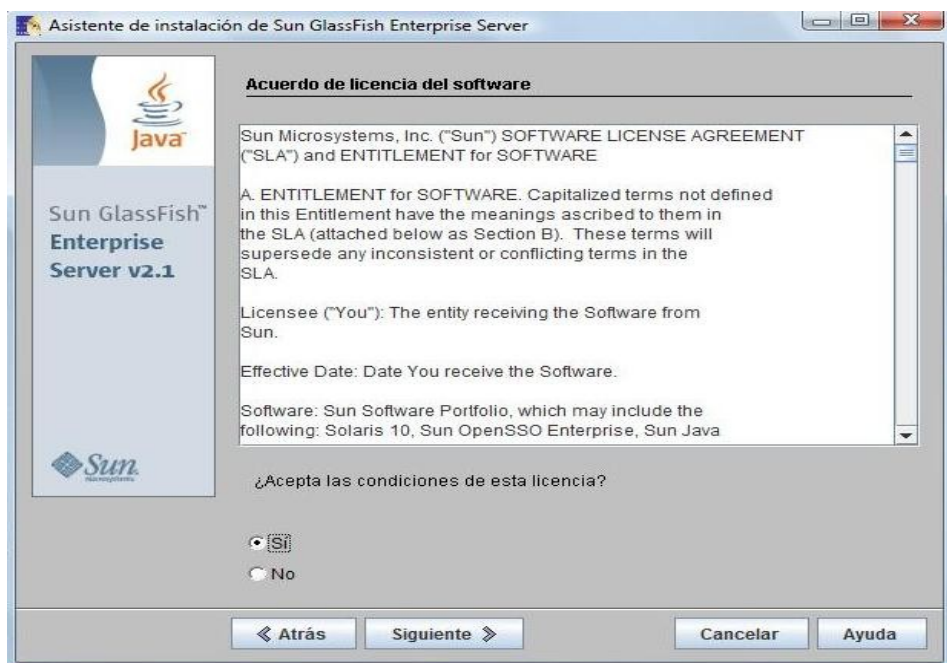


Fig.

Una vez aceptada la licencia tenemos que seleccionar una ubicación para instalar el servidor. Por defecto será C:\Sun\AppServer pero se puede cambiar para donde nosotros queramos (ver Fig.). Después de tener la ubicación deseada pulsamos “siguiente”.

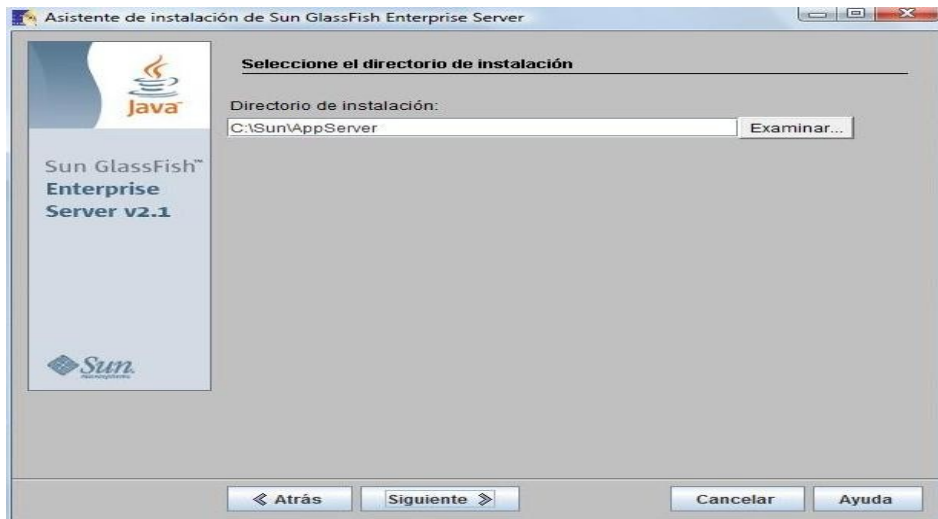


Fig.

El próximo paso a realizar es indicar la ruta hasta el SDK de Java (ver Fig.). Posteriormente pulsaremos “siguiete”.

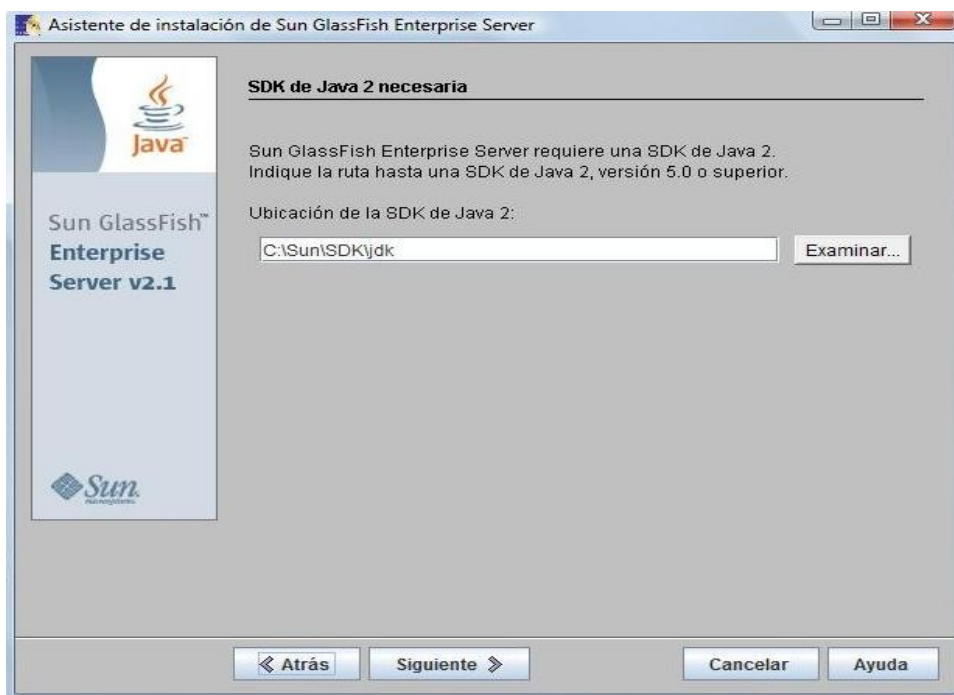


Fig.

El siguiente apartado es el de configuración de administración (ver Fig.). Aquí pondremos el nombre de usuario del administrador, por defecto será admin. Luego debemos poner una contraseña de ocho caracteres como mínimo y marcaremos la opción de “no pedir nombre de usuario y contraseña del administrador”. Se nos enseña también cuales son los puertos de administración, HTTP y HTTPS que utilizaremos cuando queramos entrar al servidor

como administradores o para lanzar la aplicación del tablero. Para seguir adelante pulsaremos “siguiente”.



Fig.

El apartado que nos aparece a continuación, en la figura, escogeremos las opciones de instalación. Dejaremos las que se nos ponen por defecto y pulsaremos “siguiente”.



Fig.

Llegados a este punto el servidor está listo para instalarse. La figura „„„, nos muestra un resumen del servidor que instalaremos, su ubicación y el espacio libre que es necesario tener en nuestro ordenador para instalar el servidor. Pulsaremos “instalar ahora” para proceder a la instalación.



Fig.

La siguiente opción que tenemos que resolver ahora es la opción de registro, que en este caso no es necesario registrarse para utilizar el servidor. Marcaremos ahora “omitir registro” y pulsaremos “siguiente” (ver Fig.).



Fig.

En este punto la instalación habrá finalizado y pulsando “iniciar el servidor” y “finalizar” tendremos el servidor de aplicaciones funcionando (ver Fig. y Fig.).

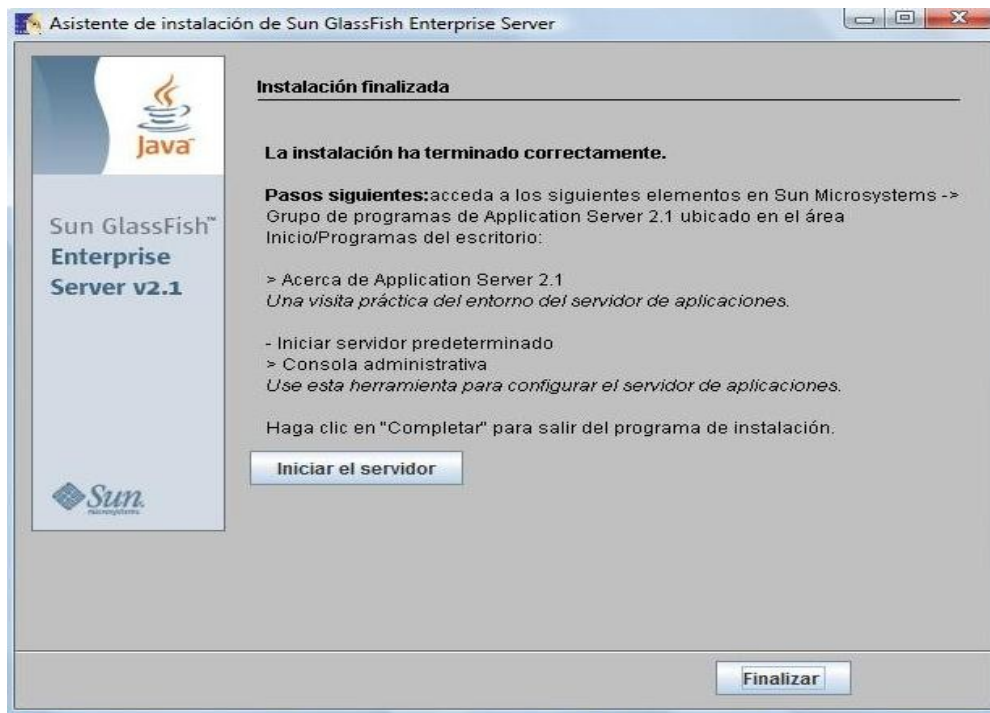


Fig.

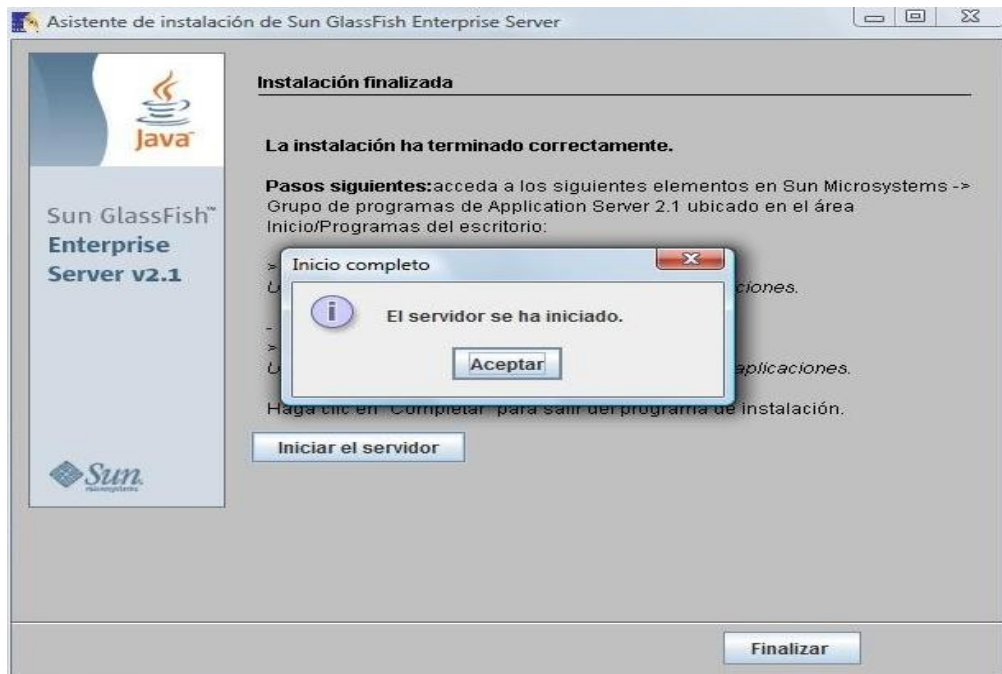


Fig.

Con el servidor de aplicaciones iniciado, tenemos que acceder a el como administrador para subir nuestra aplicación web. En este caso será un archivo .war, “tablero.war”. Para entrar como administrador tenemos que poner en nuestro navegador lo siguiente:

<http://localhost:4848>

Pondremos nuestro nombre de usuario y contraseña que anteriormente utilizamos para configurar la instalación del servidor. Para una mayor comprensión mostramos la figura.....



Fig.

Una vez que accedemos como administrador seleccionamos la opción de “aplicaciones web” y dentro de aquí el botón “deploy” (implementar) (ver Fig.).

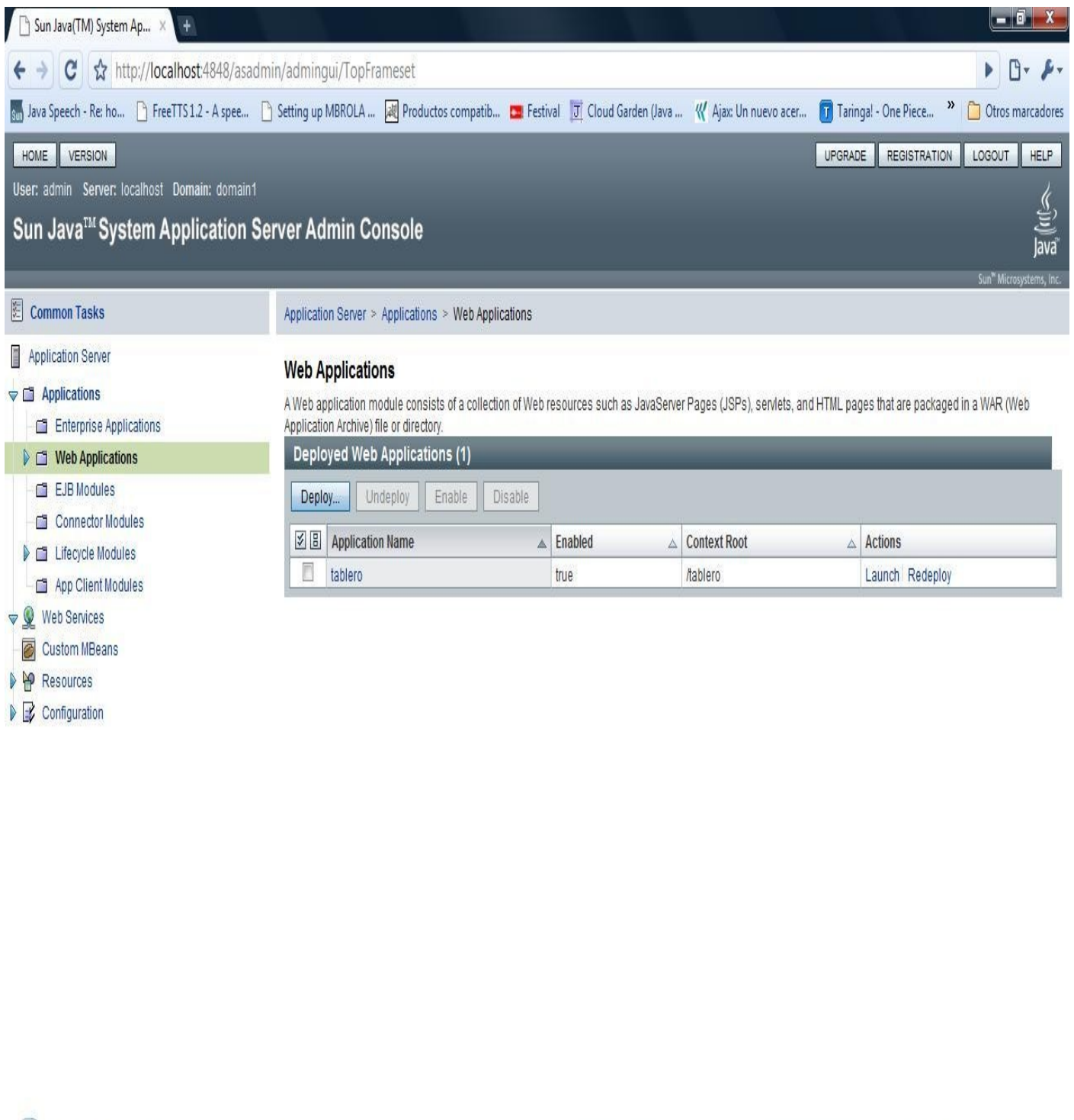


Fig.

En la implementación debemos seleccionar el archivo que queremos subir al servidor, en nuestro caso, el archivo “tablero.war”, como se muestra en la figura..... Luego pulsaremos “next” (siguiente) para continuar con la implementación.

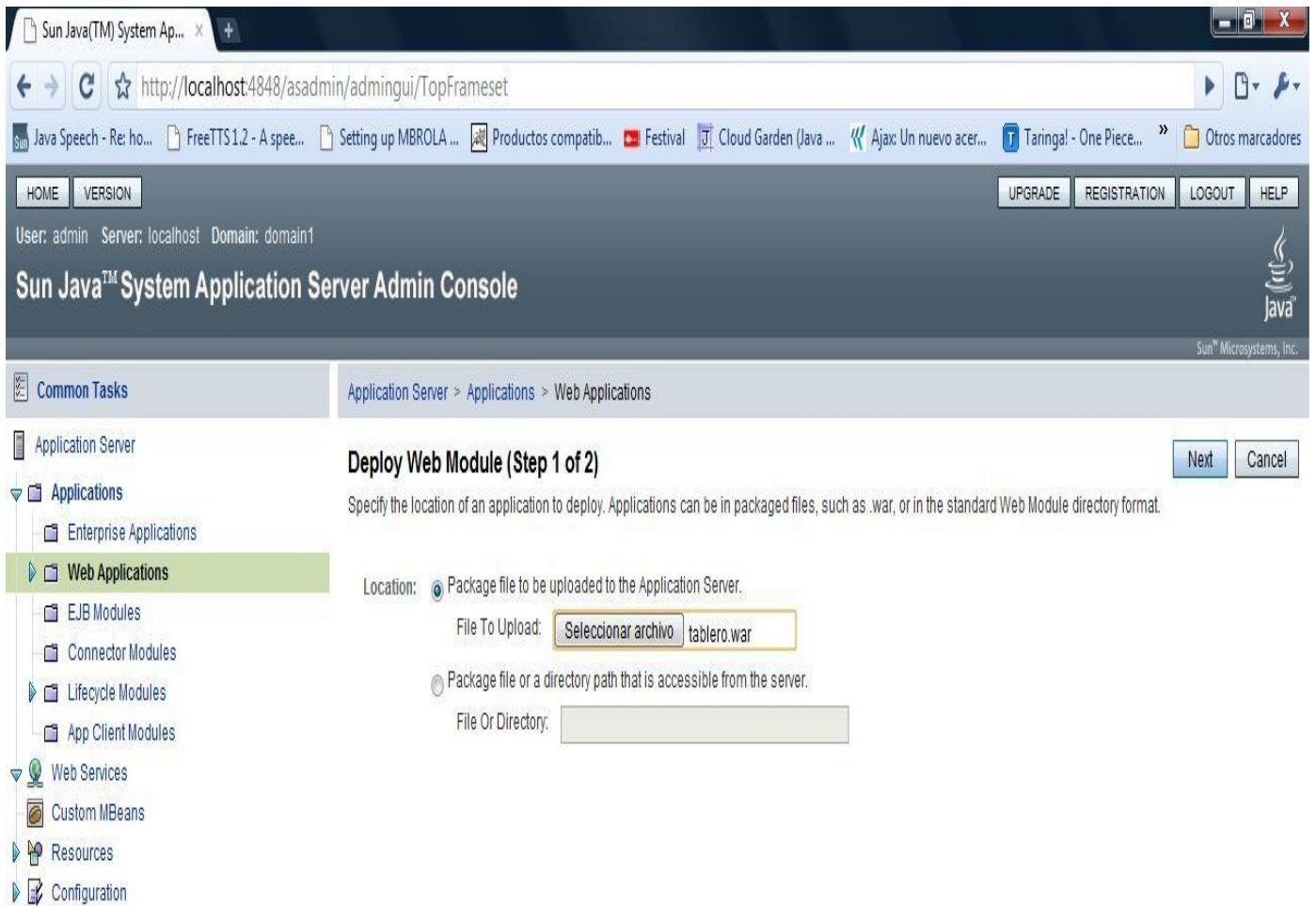


Fig.

En la figura se enseña cómo acabar con la implementación de nuestra aplicación. Nos enseña un resumen general de la aplicación que queremos subir. Para finalizar la implementación pulsaremos “finish” (finalizar) y ya tendremos nuestro tablero digital alojado en el servidor de aplicaciones y listo para ser utilizado.

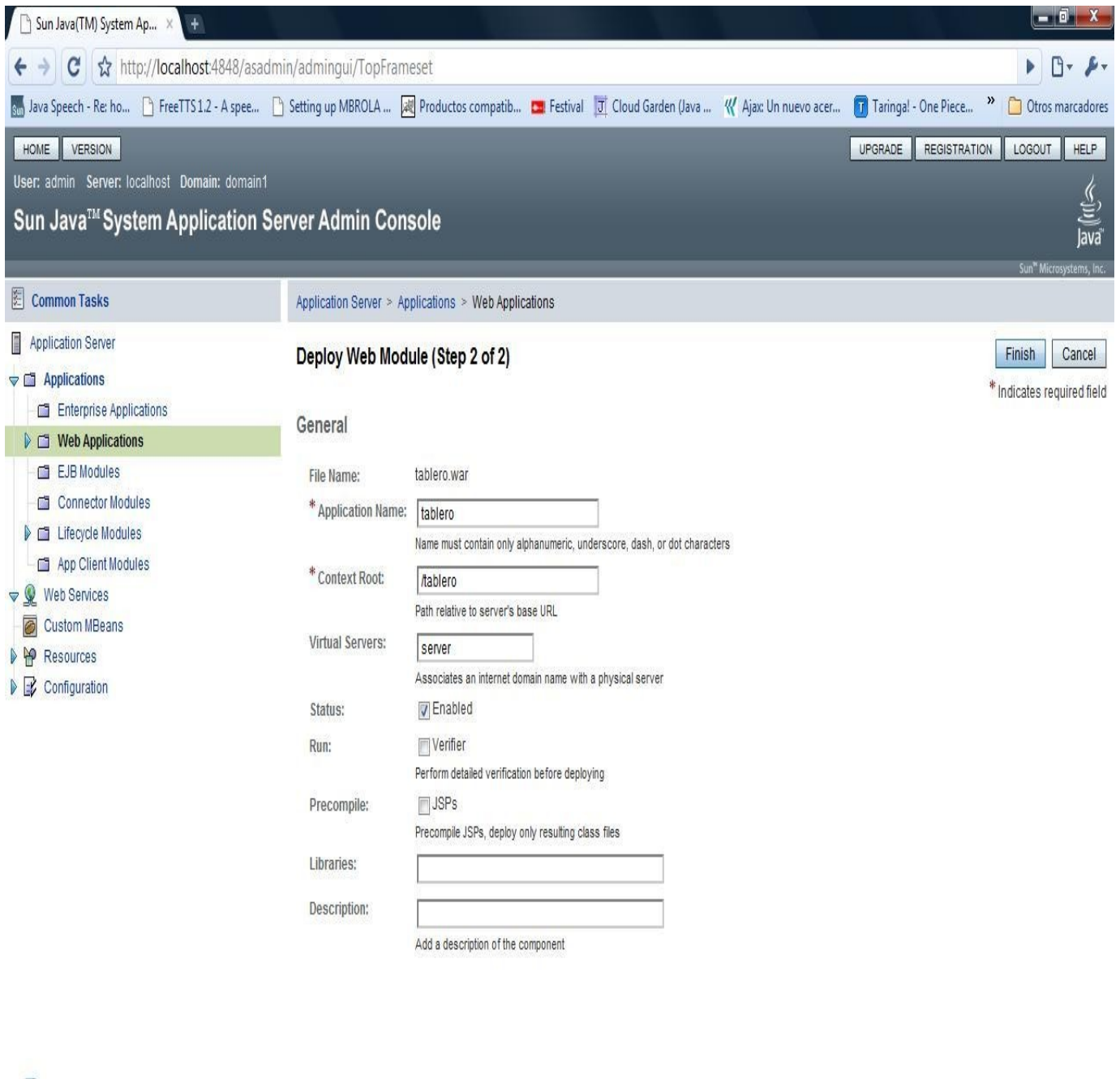


Fig.